

HISTOIRE, GÉOGRAPHIE

LE TOUQUET

L'histoire du Touquet commence en 1819 lorsque l'Etat décide de dresser un plan précis de l'ancien domaine des moines de St-Josse. Les 1 600 hectares des garennes de Trépied seront finalement vendus en 1837 à Messieurs Daloz et Alyon pour les destiner à l'agriculture. En 1855, M. Daloz décide de transformer le domaine en forêt et en 1874, M. Villemessant (fondateur du Figaro), le persuade de fonder une station balnéaire qui aurait pour nom: "Paris-Plage". En 1894, on dénombre 173 constructions... mais seulement 300 habitants à l'année. L'arrivée de John Whitley et d'Allen Stoneham va faire

évoluer les choses avec le projet ambitieux de créer une station balnéaire de luxe consacrée aux sports. En engageant Pierre de Coubertin comme directeur de station, en faisant réaliser de superbes installations et en y organisant de prestigieuses manifestations, John Whitley propulsera le "Paradis des Sports" vers la notoriété. Ce premier volet de la "préhistoire" de la station s'achèvera le 28 mars 1912 avec la prise de son indépendance et l'érection en une commune officiellement baptisée: "Le Touquet Paris-Plage" ...

Extraits de la brochure "Promenades découverte" OTSC du Touquet

L'HÔTEL DE VILLE DU TOUQUET

Construit en 1931 par les architectes Louis Debrouwer et Pierre Drobecq, ce bâtiment majestueux est inscrit à l'inventaire supplémentaire des Monuments Historiques. Il abrite toujours les services administratifs de la commune. Deux entrées séparées ont été créées: une pour accéder à la grande salle d'honneur et à la salle des mariages, une autre sous le beffroi,

pour l'accès aux services administratifs.



© CA2BM

HISTOIRE, PATRIMOINE

LE MARCHÉ COUVERT DU TOUQUET

Cet équipement communal est la fierté de la municipalité et a été l'un des premiers bâtiments inscrits à l'inventaire supplémentaire des Monuments Historiques. Henri Léon Bloch est l'architecte de génie de ce projet de marché couvert en demi-cercle avec son arc qui enjambe la grande rue, et des faux pans de bois pour les pignons. Il cadre ainsi l'axe majeur et royal qu'est devenue cette rue et présente deux pers-

pectives: l'une vers le jardin d'Ypres, l'autre vers la mer.



© CA2BM



La baie de Canche

4 h 30

18 km

Découvrez un circuit aux multiples facettes: la plage de sable fin, le massif dunaire, les mollières de la baie de Canche, le marécage de l'arrière-littoral, la forêt et ses magnifiques villas.

SITUATION

Le Touquet-Paris-Plage, à 20 km à l'ouest de Montreuil-sur-Mer par la D 939

PARKING

N 50.52116 °, E 1.59809 °



Code de balisage PR®
FFRandonnée

- Bonne direction
- Changement de direction
- Mauvaise direction

© marques déposées

DIFFICULTÉS !

- Se renseigner sur les heures des marées
- Traversées de routes
- Grandes marées en baie de Canche
- La chasse

BALISAGE

Jaune
Blanc rouge



- CA2BM: www.ca2bm.fr, 03 21 06 66 66.
- OT Communautaire: 03.21.06.04.27.



- Comité départemental de la randonnée pédestre du Pas-de-Calais:
03 21 72 67 33, pas-de-calais@ffrandonnee.fr,
<https://pas-de-calais.ffrandonnee.fr>.



Hébergement

- Office de Tourisme Communautaire: 62170 Montreuil, 03.21.06.04.27.



À DÉCOUVRIR EN CHEMIN

- plage du Touquet
- estuaire et baie de la Canche, forêt communale, la plaine du Polo
- cordon dunaire

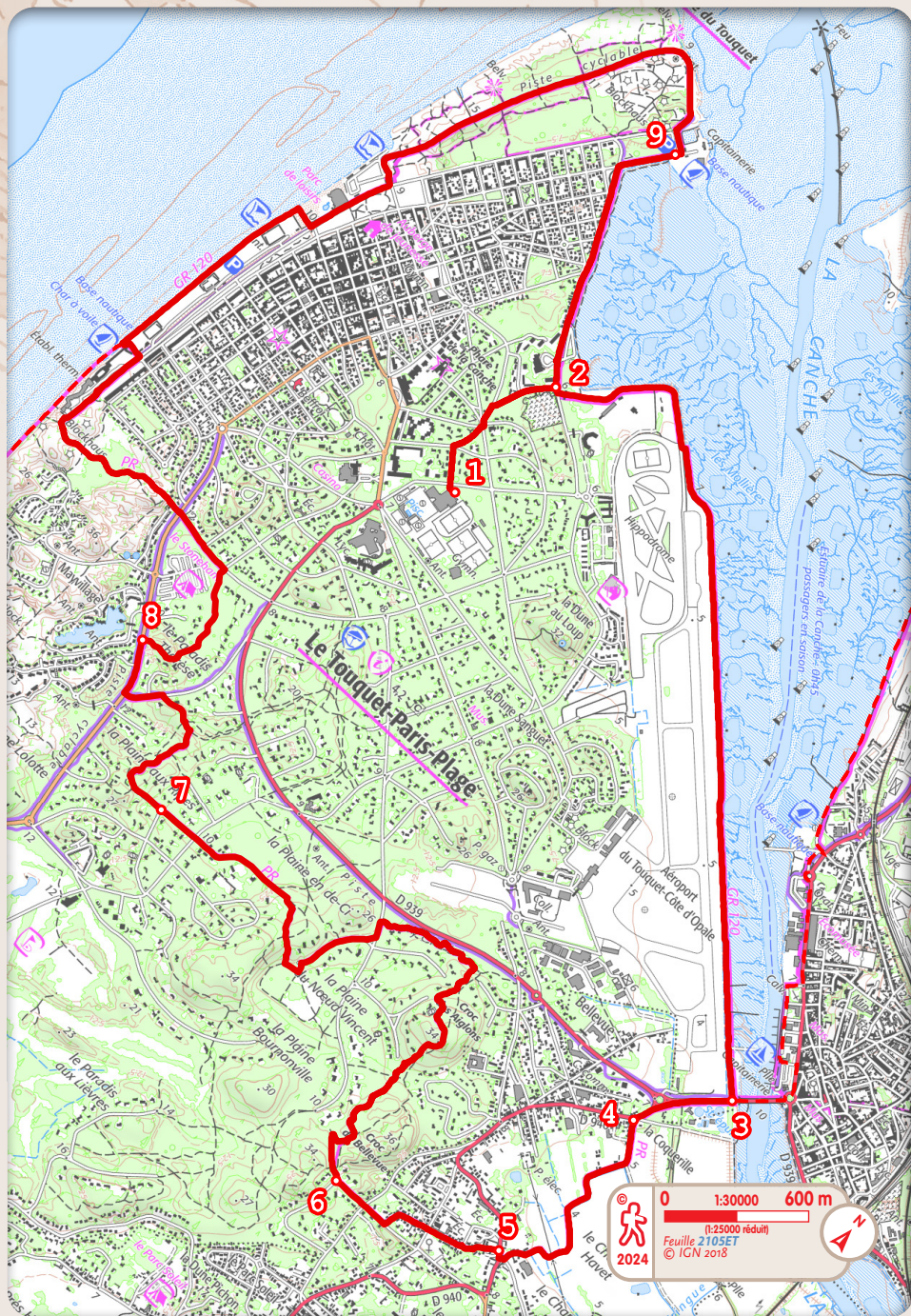


À DÉCOUVRIR EN RÉGION

- Le Touquet: hôtel de ville, église Jeanne-d'Arc, marché couvert, ville, musée, centre équestre
- Étaples: port, musées, Marais
- Montreuil-sur-Mer: ville d'histoire
- stations balnéaires de la Côte d'Opale

Fonds européen agricole pour le développement rural: l'Europe investit dans les zones rurales.





- 1** Du parking gratuit des 4 Saisons, traverser l'Avenue de l'Hippodrome, emprunter en face l'Avenue des Tilleuls. Au bout de la rue, poursuivre à droite l'Avenue Arsène Bical jusqu'au rond-point. Traverser l'Avenue de Picardie. Continuer à droite dans l'Avenue du 18 Juin. Traverser le Boulevard de la Canche.
- 2** Allez tout droit et suivre le GR 120 jusqu'au pont enjambant la Canche.
- 3** Tourner sur le chemin à droite. Avant le rond-point, traverser la route (*prudence !*) au passage piéton et continuer à droite le long de la D 940.
- 4** Prendre la deuxième rue à gauche qui zigzague entre les champs et débouche sur la D 143. Emprunter le trottoir sur quelques mètres à droite avant de traverser.
- 5** S'engager dans une voyette (*passage étroit*) en face. Passer devant l'école, traverser la rue Émile-Grevet, continuer rue Jean-Jaurès, puis rue des Tétu à droite. Au chemin Étienne-Carmier, s'avancer en face dans la rue des Violettes.
- 6** Dans le virage, s'engager à droite dans la forêt (*bien suivre le balisage*). rejoindre et suivre l'allée des Pâquerettes à gauche sur quelques mètres. Continuer à droite par l'allée des Coquelicots. Au niveau de l'ancienne plaine du Polo, aller à droite pour retrouver à droite un sentier forestier. Par une allée, rejoindre et couper l'avenue du Golf pour continuer en face.
- 7** Au bout de la rue, partir en face, puis sur la droite par un large chemin et gagner la rue des Anglais ; la traverser et poursuivre à gauche. Emprunter l'allée piétonne longeant l'avenue François-Godin par la droite sur 200 m.
- 8** Tourner à droite dans la dune. Au croisement des 4 chemins, tourner à gauche Avenue Louis Quételart pour atteindre l'Avenue Louise Bobet. La continuer jusqu'à la rue de Verdun aller à gauche qui vous mène à la plage et le GR du littoral. Le poursuivre vers le nord jusqu'à la pointe du Touquet
- 9** Suivre le GR 120 jusqu'au Cimetière militaire.
- 2** Du cimetière prendre à droite sur l'Avenue du 18 Juin prendre à gauche l'Avenue de Picardie jusqu'au rond point le traverser et prendre l'Avenue Arsène Bical, Aller à gauche sur l'Avenue des Tilleuls et rejoindre le parking des 4 Saisons

