

LE MAGAZINE DE LA  
COMMUNAUTÉ  
D'AGGLOMÉRATION  
DES 2 BAIES  
EN MONTREUILLOIS

N°7 février 2022

# Agglo infos

MAISON  
des  
entreprises

CA2BM

## Plus proche de nos entrepreneurs



DÉCOUVRIR NOTRE PATRIMOINE



DES BOX BIEN UTILES



LUTTE CONTRE L'ÉROSION

**CA2BM**  
gglomération  
2 Baies en Montreuillois

- 03 L'édito du Président
- 04 L'Agglo en bref
- 05 Questions d'urbanisme
- 07 Des idées pour les petits
- 08 Une maison pour entreprendre
- 13 Et si nous parlions tourisme ?
- 16 Sortez vos bobines
- 17 Plongée dans les travaux à Ecuire
- 18 Transports : des aménagements apportés
- 19 Toujours en chantier
- 20 La lutte contre les éléments
- 22 Objectif : moins 50 % en 2025
- 24 Contacts



■ 13  
Tourisme

Mieux qu'en 2020 !



■ 17  
Sport

Les travaux avancent



■ 18  
Environnement  
GEMAPI



**Bruno Cousein**, Président  
de la Communauté d'Agglomération  
des 2 Baies en Montreuillois

## Pour 2022, nous poursuivrons nos actions et nos réalisations

**Comme les deux années précédentes, 2022 a débuté sous le signe de la crise sanitaire. Cette situation impacte-t-elle les projets de la CA2BM, voire son fonctionnement ?**

« Depuis deux ans maintenant, nous avons, avec les agents de la CA2BM, dû et su nous adapter aux contraintes sanitaires. La continuité du service public a été assurée, à l'image du ramassage des ordures ménagères, de la fourniture en eau potable ou dans l'accueil des publics dans nos équipements, telles les médiathèques ou les piscines (hors travaux). Côté projets, même si certains projets ont pris du retard du fait des périodes de confinement ou des difficultés d'approvisionnement des matières premières, nous poursuivons nos investissements dans tous nos domaines de compétence et nos actions s'amplifient, comme en matière de développement économique avec la création de la Maison des Entreprises, notre guichet unique de l'entrepreneuriat qui réunit l'ensemble des intervenants en matière de création d'entreprise ou de développement économique. »

**Il y a un an, plusieurs communes du territoire se sont retrouvées les pieds dans l'eau. La CA2BM a la compétence dans ce domaine. Les solutions nécessitent du temps et de l'argent. Qu'a entrepris l'agglomération dans ce domaine ?**

« Depuis sa prise de compétence GEMAPI (Gestion des Milieux Aquatiques et Prévention des Inondations et de l'Érosion), l'agglomération mène de front diverses problématiques propres à son territoire : la lutte contre les risques de submersion marine, les risques d'inondation, le ruissellement... En ce qui concerne plus particulièrement les risques d'inondation, nous avons réalisé en 2021 près de 800 000€ de travaux parmi lesquels la restauration de 17 bassins sur 31, la reprise d'ouvrages hydrauliques en bordure de Canche, la restauration d'aménagements de lutte contre les ruissellements et l'érosion des sols en zone agricole sur les bassins versants du Valigot et de l'Huitrepin, l'installation de haies et fascines, sans oublier la poursuite des études hydrauliques sur la Canche qui nous permettront d'envisager des travaux plus conséquents et notamment dans le cadre du Programme d'Action et de Prévention des Inondations (PAPI) de la Canche. Pour 2022, nous poursuivrons nos actions et nos réalisations, en lien avec l'ensemble de nos partenaires. »

**Il est de plus en plus question de transition écologique. À son niveau, quelles actions ou réflexions mène la CA2BM en ce sens ?**

« Nombreuses sont les compétences de l'agglomération qui sont directement concernées par la transition écologique : la protection de la ressource en eau pour assurer la quantité et la qualité de l'eau potable ; la gestion des déchets et la diminution des volumes non recyclés ; l'accompagnement dans la transition énergétique des ménages par notre Opération Programmée d'Amélioration de l'Habitat (OPAH), sans oublier l'élaboration en cours de notre Plan Climat Air Énergie Territorial (PCAET). La validation à venir de notre Projet Global de l'Eau, qui prend en compte le grand cycle et le petit cycle de l'eau, vise notamment à protéger notre environnement et notre qualité de vie. Mais la transition écologique ne s'arrête pas à ces thématiques, d'autres réalisations et projets s'inscrivent pleinement dans cette dynamique : la réalisation d'aires de covoiturage, le développement de la mobilité douce (pistes cyclables de l'euro-véloroute, sentiers de randonnées labellisés, etc.), la rénovation des Pôles Gare, comme à Étapes-sur-Mer et Rang-du-Fliers, l'intégration de panneaux photovoltaïques lors de la rénovation de nos bâtiments. »





## ACCOMPAGNER LES COMMUNES

En 2021, la CA2BM a de nouveau accompagné les communes au travers du dispositif « fonds de concours ». Cette aide vient en complément de l'investissement communal en matière de travaux de voiries, de bâtiments, de mise aux normes.

Pour la seule année 2021, ce ne sont pas moins de 70 dossiers qui ont reçu un avis favorable des élus communautaires. Parmi ces nombreux dossiers citons la commune de Verton (photo ci-dessus) qui a bénéficié d'une aide de 22 200 euros pour la requalification de la RD 142 (route de Groffliers). Étaples-sur-Mer n'est pas en reste avec une enveloppe de 262 424 euros pour un programme de voiries. La requalification du parvis Saint-Firmin à Montreuil-sur-Mer a été accompagnée à hauteur de 21 950 euros. Les communes dites « rurales » ne sont pas oubliées. Conchil-le-Temple a bénéficié d'un fonds de concours de 8 835 euros pour l'aménagement de la rue de la Tour. Campigneulles-les-Grandes a pu créer un local technique grâce à une aide d'une montant de 19 805 euros.



## UNE NOUVELLE AIRE

Après l'aire aménagée à la sortie de l'échangeur Étaples/Le Touquet, une seconde aire verra le jour au printemps 2022. En effet, ce lundi les engins ont débuté leurs allées et venues au niveau de la sortie 25 sur l'A16 à Wailly-Beaucamp. La Sanef y entreprend la réalisation d'une aire de covoiturage, qui sera située derrière le parking actuel. Le nouveau site pourra accueillir 49 places (dont deux réservées aux Personnes à Mobilité Réduite). Pour mener à bien ce chantier, dont le coût approchera les 392 000 euros, la Sanef bénéficiera de la participation de la CA2BM à hauteur de 67 600 euros et du Département pour 50 000 euros. La durée du chantier est estimée à trois mois.

### UN SEUL NUMÉRO

Vous avez des questions concernant l'assainissement ? Il suffit de composer le **03 21 84 64 71**.

## EN BREF



### Un guichet unique des affaires sociales

Les travaux ont débuté à la maison, acquise par la CA2BM, située rue de la pierre Trouée à Étaples-sur-Mer. Courant du second semestre 2022, la population pourra y retrouver différents services comme le point justice (ex-PAD), la politique de la ville, le Conseil Intercommunal de Sécurité et de Prévention de la Délinquance (CISPD) ou encore l'Agglo Mobile.

### Une nouvelle aide à l'amélioration de l'habitat

Vous avez un dossier en cours avec l'Agence Nationale de l'Habitat (hors Ma Prime Rénov') ? Vous projetez de faire votre ravalement de façade ? Vous êtes peut-être éligible à l'aide au ravalement de façade de la CA2BM.

### LE MONTANT DE L'AIDE

L'aide est de 30 % du reste à charge (HT) après travaux et sur facture acquittée, autres aides déduites (aide communale par exemple) et est plafonnée à 1500 €, sous réserve du budget alloué par an. **Plus de détails dans le règlement, notamment sur les travaux éligibles, sur le site internet de la CA2BM/onglet logement.**

## PLUI-H DE LA CA2BM : deux étoiles pour notre démarche de concertation !



■ Notre vice-président, Jean-Claude Allexandre, et Sandrine Quinbetz, directrice du service Planification, ont reçu cette belle récompense, véritable reconnaissance pour le travail de concertation et de communication mené par les équipes de la CA2BM.

Mardi 7 décembre, lors d'une cérémonie à l'Hôtel de Lassay en présence du Président de l'Assemblée nationale, Richard Ferrand, la CA2BM a été mise à l'honneur pour la démarche de concertation autour de l'élaboration du PLUI-H (Plan Local d'Urbanisme Intercommunal et de l'Habitat).

Organisés par « Décider ensemble », réseau de promotion et de diffusion de la culture de la participation, et en partenariat avec *la Gazette des communes*, les Trophées de la Participation & de la Concertation récompensent depuis six ans, les collectivités, les entreprises, les associations ou les collectifs citoyens ayant mis en place des démarches participatives innovantes.

**Lancée en 2017, l'élaboration du Plan Local d'Urbanisme Intercommunal et d'Habitat s'appuie sur une ambition forte : celle de faire du PLUI-H un projet de territoire partagé par tous.**

Élus, habitants, usagers et professionnels, associatifs, et même collégiens, sont ainsi associés à chaque étape de la démarche, depuis le diagnostic initial, en passant par le PADD (Plan d'Aménagement et de Développement Durable) en cours de construction, jusqu'à la phase du règlement et de zonage qui devrait démarrer à la fin de l'année 2022.

## Cette récompense est aussi la vôtre !

Tournée du PLUI-H, ateliers grand public en visioconférence, grand questionnaire en ligne, reportage photo participatif, ateliers de concertation dans les collèges, boîte à idées... vous avez répondu présents et vos contributions à ce grand projet pour l'avenir de notre territoire sont précieuses !

**850** personnes concertées en moyenne tant en phase diagnostic qu'en phase PADD.

**28** temps de concertation à destination du grand public.

**17** temps de travail avec les élus.

**7** ateliers à destination des collégiens : près de **100** élèves sensibilisés en 2020 ; et 120 le seront pour l'année scolaire 2021-2022.

**2** clips vidéo diffusés dans les cinémas communautaires.

**2** spots radio.

Retrouvez le bilan détaillé de la concertation sur [www.ca2bm.fr/urbanisme/les-documents-durbanisme/le-pluih](http://www.ca2bm.fr/urbanisme/les-documents-durbanisme/le-pluih)

## VOS DÉMARCHES D'URBANISME SIMPLIFIÉES!

Construction, aménagement, rénovation, travaux, ventes...  
Effectuer vos démarches en ligne c'est :

**PLUS SIMPLE**

**PLUS RAPIDE**

**ACCESSIBLE À TOUS**

Depuis le 1<sup>er</sup> janvier 2022, la CA2BM a mis en place un téléservice gratuit permettant le dépôt et le traitement des dossiers d'urbanisme sous forme numérique. Pour accéder au portail, rendez-vous sur [www.ca2bm.fr](http://www.ca2bm.fr)

Navigation sur le site : onglet Urbanisme > Les demandes en ligne > dépôt des demandes d'urbanisme et DIA > portail.

**i** info

Les professionnels de l'immobilier ont déjà accès au portail notaires depuis février 2020 dans le cadre des actes de vente.



# Simple

Déposez votre dossier en quelques clics



# Rapide

Je n'ai plus besoin de me déplacer



# Économique

Plus besoin de photocopier plusieurs fois le dossier



# Accessible

Le portail est ouvert 7/7j et 24/24h



# Pratique

Je peux voir la progression de ma demande en ligne



# Sécurisé

Mon compte est personnel et confidentiel

Aux différentes étapes de votre projet, le service Autorisation du Droit des Sols (ADS) de la CA2BM vous renseigne et vous accompagne. Vous pouvez rencontrer ou contacter nos équipes aux adresses suivantes :

### SITE ADS MONTREUIL-SUR-MER

685 rue de Paris  
62170 ÉCUIRES  
[adsmontreuil@ca2bm.fr](mailto:adsmontreuil@ca2bm.fr)  
03 21 06 66 66

### SITE ADS BERCK-SUR-MER

459 rue de l'impératrice  
62600 BERCK-SUR-MER  
[adsberck@ca2bm.fr](mailto:adsberck@ca2bm.fr)  
03 21 89 90 13

## Les Temps d'Animation



Pour répondre à sa mission de rencontres et d'échanges des pratiques professionnelles, le Relais Petite Enfance met en place des temps d'animation à destination des enfants accompagnés de leur assistant maternel ou garde d'enfants à domicile.

Ils permettent à l'enfant de se socialiser, développer sa motricité fine et la coordination œil-main, favoriser son imagination et sa créativité, développer ses sens (ouïe, toucher, odorat, goût, vue), développer l'expression orale, travailler la concentration, favoriser l'autonomie, etc.

Ils permettent aux professionnels d'échanger sur les pratiques quotidiennes avec d'autres professionnels, d'observer l'enfant en situation collective, le développement de ses compétences sociales, de porter un autre regard sur l'enfant accueilli à travers d'autres professionnels, etc.

Ces temps sont animés par les animatrices du RPE mais également par différents intervenants (éveil à la poterie, psychomotricité, éveil corporel et bien-être, éveil au cirque).

Ils se déroulent sur plusieurs communes du territoire de la CA2BM : Berck-sur-Mer, Étaples-sur-Mer, Écuires, Merlimont, Rang-du-Fliers, Verton, Wailly-Beaucamp, Lefaux et Saint-Josse

Des interventions sont également prévues au sein des médiathèques de la CA2BM.

L'accès étant limité, une inscription est demandée au plus tard la veille de toute rencontre.

**Renseignements et inscriptions auprès du RPE :**

- par téléphone au 03 21 90 94 44 OU 06 33 59 09 25
- par mail à [rpe@ca2bm.fr](mailto:rpe@ca2bm.fr).

**255** ASSISTANTS MATERNELS du territoire peuvent bénéficier des actions du Relais Petite Enfance.

## DES « BOX » BIEN UTILES

**Les box du Relais Petite Enfance : un outil pédagogique pour les assistants maternels et gardes d'enfants à domicile de la CA2BM.**

C'est en novembre 2020, suite à l'interruption des temps d'animation lors du second confinement, que les box ont vu le jour. Ayant à cœur le maintien du lien avec les professionnels de l'accueil individuel du territoire et pour continuer à les accompagner dans leur pratique, le RPE a mis en place le prêt de box thématiques : musicale, émotion, activité, motricité. Fort de leur succès, le RPE a pris la décision de maintenir ce système. Il est donc possible, pour tous les assistants maternels et gardes d'enfants à domicile de la CA2BM, d'emprunter l'une de ces « box », de manière gratuite.

**Pour cela le principe est simple.**

- Vous réservez votre box directement auprès du RPE, soit par mail : [rpe@ca2bm.fr](mailto:rpe@ca2bm.fr) ou par téléphone au 03 21 90 94 44 ou au 06 33 59 09 25 lors des permanences téléphoniques.
- Le RPE prépare votre box et la livre à votre domicile le mardi suivant et vient la récupérer le vendredi de la même semaine.
- Les inscriptions sont possibles jusqu'au mercredi de la semaine précédant le prêt.

**N'hésitez pas à prendre contact avec le RPE pour plus d'informations.**





# Nouveau nom, nouveaux services !

Trop d'entreprises méconnaissent les dispositifs mobilisables pour les accompagner dans leur création ou leur développement. C'est à partir de ce constat, renforcé par les périodes de confinement que nous venons de subir, qu'est apparue la nécessité de doter le territoire d'un lieu « totem » afin de rendre visible et surtout accessible l'action menée localement par la CA2BM et l'ensemble de ses partenaires dans l'accompagnement des entreprises.

La requalification du centre d'affaires Opalopolis en Maison des entreprises répond à trois objectifs clairement identifiés :

- accompagnement des entreprises locales dans leur création ou leur développement (recherche de locaux / foncier, financement, recrutement...) en mobilisant les compétences internes à la CA2BM ainsi que celles des partenaires institutionnels présents au sein de la Maison des entreprises,
- accompagner la transformation numérique et digitale des entreprises à travers la mise en place de formations / initiations ou de diagnostics personnalisés dispensés sur site ou en entreprise,
- proposer un hébergement adapté aux besoins du chef d'entreprise (coworking, bureaux en format pépinière ou de passage, salles de réunion équipées) en vue d'accompagner les nouvelles formes de travail (développement du télétravail, visioconférences...)

**112**

ENTREPRISES OU PORTEURS DE PROJETS accompagnés en 2021 par la CA2BM (recherche de locaux, financement, conseil...)



## FINANCER SON PROJET UNE DÉMARCHE VOLONTARISTE ET INCITATIVE

La CA2BM apporte son soutien financier aux porteurs de projet de création / reprise d'entreprise, mais aussi aux entreprises de moins de dix salariés, dans le but d'accélérer leur croissance et d'assurer leur pérennité.

Pour remplir cet objectif, les élus ont fixé comme cadre de rendre cette subvention incitative :

- en jouant un réel effet levier auprès des partenaires financiers (banques, fonds européens, prêt d'honneur, conseil régional...),
- en encourageant le chef d'entreprise à investir plus rapidement et plus efficacement dans du matériel de production performant.

*financière n'est pas négligeable pour moi. Cela va me permettre d'améliorer la terrasse pour le bar à huitres et l'équiper ». Sans cette aide, son projet aurait attendu avant d'évoluer.*

Arrivé depuis l'été 2021 sur le Montreuillois, François SHIRRER a eu l'idée de se lancer dans sa propre entreprise. Installé depuis décembre, il a ouvert un atelier de torréfaction artisanale, rue Pierre Ledent. Diverses sortes de café sont ainsi torréfiées sur place et proposées à la clientèle, qui peuvent être aussi dégustées sur place. Son dossier a retenu toute l'attention des élus de la CA2BM et l'aide financière n'est pas négligeable pour ce jeune entrepreneur. « C'est un sacré coup de pouce qui m'a permis d'investir de suite dans le matériel de torréfaction et les moulins. Sans cette aide, j'aurais dû attendre un peu » avoue le commerçant.

### Témoignages Une aide bienvenue

En mai 2021, Marine CHOCHOY a créé son entreprise **Le Marin Gourmand** à deux pas de la mer, avenue Francis Tattegrain à Berck-sur-Mer. Un lieu où poissons et crustacés ont la part belle. Cette jeune commerçante se réjouit de l'aide apportée par la CA2BM « Cette aide

**Contact :**  
03 21 89 98 43 et entreprises@ca2bm.fr



# ➔ À l'heure du numérique !

## LES GOOGLE ATELIERS NUMERIQUES ONT RASSEMBLÉ PRÈS DE 500 PARTICIPANTS !

Que faire lorsque 8 français sur 10 achètent en ligne et que seulement 3 entreprises sur 10 disposent d'un site de vente en ligne ? Fort de ce constat, accentué par la crise liée à la Covid-19, la CA2BM a décidé d'engager une action volontariste à destination des entreprises du territoire afin de les accompagner dans leur transformation numérique et digitale.

Ainsi, du 15 au 20 novembre 2021, l'équipe des Google Ateliers Numériques France a fait escale dans le Montreuillois pour proposer différents ateliers destinés à sensibiliser et faire évoluer les pratiques des professionnels et porteurs de projet en matière de numérique. Peut-être les avez-vous croisés à bord de leur van...

Au programme : — Comment utiliser Google Analytics pour avoir un site web plus performant ? — Fondamentaux du référencement naturel : comment être plus visible sur internet ? — Comment utiliser la publicité en ligne pour développer son activité ? Voici quelques-uns des thèmes abordés lors des ateliers numériques Google, qui ont rassemblé près de 500 participants sur la semaine.

## PAROLES DE PARTICIPANTS

Près de 500 professionnels ont participé aux différents ateliers proposés sur les différents sites. Un rendez-vous qui leur a permis de découvrir et d'améliorer leurs connaissances en matière de stratégie digitale. Une belle expérience pour eux.

« Je me suis inscrite aux Google Ateliers Numériques afin d'améliorer la visibilité et l'attractivité de ma fiche d'établissement Google My Business » déclare Claude PETTAZZONI, gérante d'Opalie O'thentique (Tourisme – « Séjours Prêts à Vivre » pour découvrir la Côte d'Opale). « Grâce à ces formations, je vais pouvoir améliorer ma communication digitale. » se ravit la cheffe d'entreprise.

Un discours enthousiaste aussi chez Michèle et Daniel FAIT, propriétaires du Mistral Berck (locations de vacances – appartements et studios) « Il devient difficile d'exister face à des sites tels que Airbnb, Booking et autres grosses plateformes » constatent-ils. « Aucun des étudiants ne peut se procurer de « listing officiel » des locations étudiantes sur Berck et ne me trouve que par le biais de petites annonces sur Leboncoin ou Loc Service Etudiant. Les vacanciers, quant à eux, me trouvent en dernière minute par le biais de l'office de tourisme. » interpelle Michèle. « Le fait d'avoir participé aux Google Ateliers Numériques va nous permettre de développer notre site internet, le rendre plus attractif pour les jeunes générations et surtout disponible depuis un téléphone mobile. Il est primordial d'apprendre à mieux comprendre le comportement de ces nouveaux clients "cible" et adapter notre offre en fonction de leurs besoins. » estime Michèle.



## EN QUELQUES CHIFFRES

**28** ateliers autour du thème « Développer son activité professionnelle sur internet et renforcer sa visibilité ».

Une tournée de **6** jours dont 4 jours sur les communes de la CA2BM (Le Touquet-Paris-plage, Berck, Montreuil et Étaples-sur-Mer).

**470** participants sur la semaine dont 353 sur le territoire de la CA2BM.

**130** entreprises sensibilisées aux outils numériques, dont 87 sur le territoire de la CA2BM.

## À vos agendas !

L'équipe de Google Ateliers Numériques revient du 21 au 25 mars sur le territoire pour vous former à de nouveaux outils. Plus d'infos à venir sur [ca2bm.fr](http://ca2bm.fr).

## À LA DÉCOUVERTE DES MÉTIERS DU NUMÉRIQUE

Organisé par le GRETA (organisme de formation de l'Éducation nationale) dans le cadre de la quinzaine du numérique, la Maison des entreprises s'est transformée pendant quatre jours (du 8 au 15 novembre dernier) en véritable showroom dans le but de promouvoir les métiers du numérique et du digital auprès des demandeurs d'emploi. Grâce au partenariat engagé avec les différentes structures de l'emploi (Pôle emploi, Mission Locale, ADEFI, AIFOR, centre la Mollière de Berck, ville d'Étaples, campus des métiers innovation tourisme...), près de 70 personnes ont pu participer aux différents ateliers (impression 3D, montage vidéo, réalité augmentée / virtuelle, pilotage de drone...) et animations organisés (présentation des formations au numérique).

**Vous souhaitez être accompagné dans votre transformation numérique (création de site internet, référencement, réseaux sociaux, etc.) ?**

**Contactez la Maison des entreprises pour bénéficier d'un accompagnement personnalisé !**

**Contacts : 03 21 89 98 43 ou [entreprises@ca2bm.fr](mailto:entreprises@ca2bm.fr)**



# Créer son activité



La dynamique immobilière observée sur un territoire représente à n'en pas douter un indicateur pertinent pour juger de son attractivité. Les ateliers-relais du Champ Gretz (Rang-du-Fliers/Verton) et la Maison des entreprises, qui hébergent trois nouveaux créateurs d'entreprise, témoignent de l'attractivité économique de la CA2BM.

## Témoignages

### « Bien situé et un loyer attractif »

Installé depuis le mois d'octobre, Karim HOUMMAD a le sourire. Aux Ateliers du Champ Gretz, ce jeune chef d'entreprise a trouvé son bonheur. Il a fait le choix de prendre un virage dans sa vie professionnelle et s'est lancé dans l'aménagement et l'ébénisterie. Ainsi est née **Kbois&Kopo**. À Verton, il a pu trouver un local assez grand pour associer la partie fabrication et l'aspect administratif. « C'est une véritable chance pour moi d'avoir pu obtenir cette location dans ce bâtiment. C'est l'idéal, non seulement c'est très bien situé à proximité de mes chantiers et, ce qui n'est pas

*négligeable, c'est le loyer très attractif. Que rêver de mieux quand on se veut se lancer dans l'aventure de l'entreprise ? »* souligne le jeune entrepreneur.

Un peu plus au Nord, c'est au cœur de la Maison des entreprises, que Mathieu SINSON s'est installé depuis quelques temps. Là, l'entrepreneur a trouvé le bureau dont il avait besoin pour sa société **MS PLAN**. « Franchement c'est un confort pour moi qui travaillait en télétravail. Mais cela devenait de plus en plus compliqué et avec ce bureau j'ai trouvé un site très agréable et très bien situé sur un plan géographique pour mon activité » avoue Mathieu qui ne manque pas de souligner « Et comme le loyer est très attractif, ce n'est que du bonheur. »

## En quelques chiffres

**95,45 %** LE TAUX DE REMPLISSAGE des bureaux et ateliers proposés à la location par la CA2BM.

**17** LE NOMBRE D'ENTREPRISES hébergées.

**40** LE NOMBRE DE SALARIÉS au sein de ces différentes entreprises.



# Tourisme : mieux qu'en 2020 !

Maxime BERTON, directeur de l'Office de Tourisme du Montreuillois en Côte d'Opale nous dresse le bilan touristique de l'année 2021 !

## Comment se porte le tourisme par chez nous ces derniers temps ?

À l'instar de 2020, l'année 2021 a connu son lot de rebondissements dans un contexte sanitaire tumultueux. Malgré tous ces aléas, l'Office de Tourisme Communautaire du Montreuillois en Côte d'Opale nouvellement créé, a su assumer pleinement son rôle : favoriser le développement touristique du territoire de la CA2BM.

Ainsi, tout a été mis en œuvre afin d'accueillir au fil des saisons les touristes habitués à fréquenter notre belle Côte d'Opale et les vallées et marais de notre avant-pays... À l'instar des grands événements annulés (Misérables, Route du Poisson), l'Office de Tourisme Communautaire s'est attaché à proposer toute une série d'animations à jauge réduite sur une large partie du territoire communautaire (ateliers loisirs créatifs, visites guidées, visites-spectacles...)

## Et la fréquentation touristique dans tout ça ?

À l'image de l'ensemble du territoire national, le territoire communautaire a connu une fréquentation en hausse par rapport à 2020 mais en deçà du niveau connu en 2019.

Qu'à cela ne tienne, les clientèles françaises et de proximité ont fortement marqué leur présence sur le territoire tout comme nos voisins belges et néerlandais qui représentent à eux seuls 86% des touristes étrangers !

Un bémol toutefois : la présence en berne de la clientèle britannique. Habituellement très présente chez nous, elle voyage aujourd'hui plutôt timidement Outre-Manche.

## Comment se profile l'année 2022 ?

La prospection et la reconquête du marché britannique sera un enjeu sur l'activité 2022 pour l'Office de Tourisme Communautaire... tout en confortant nos clientèles fidèles !

Le territoire de la CA2BM possède de nombreux atouts : un littoral et une campagne très recherchée, une gastronomie reconnue au-delà des frontières régionales, un patrimoine pluriel et animé tout au long de l'année et des hébergements variés et de qualité. Tous les ingrédients sont là pour attirer les touristes en quête d'évasion et de douceur de vivre loin des tracas quotidiens !

C'est un travail de longue haleine et les équipes de l'OTMCO œuvrent chaque jour de l'année à contribuer au développement et à la promotion ce territoire.





# TAXE DE SEJOUR

## HÉBERGEMENTS TOURISTIQUES

### DU NOUVEAU POUR 2022



**C'est quoi ?**

Taxe destinée à valoriser l'accueil touristique du territoire, dédiée au financement des actions de promotion du tourisme. Elle est collectée par l'hébergeur auprès des vacanciers

**Qui ?**

Tous les hébergements situés dans les communes indiquées sur la carte

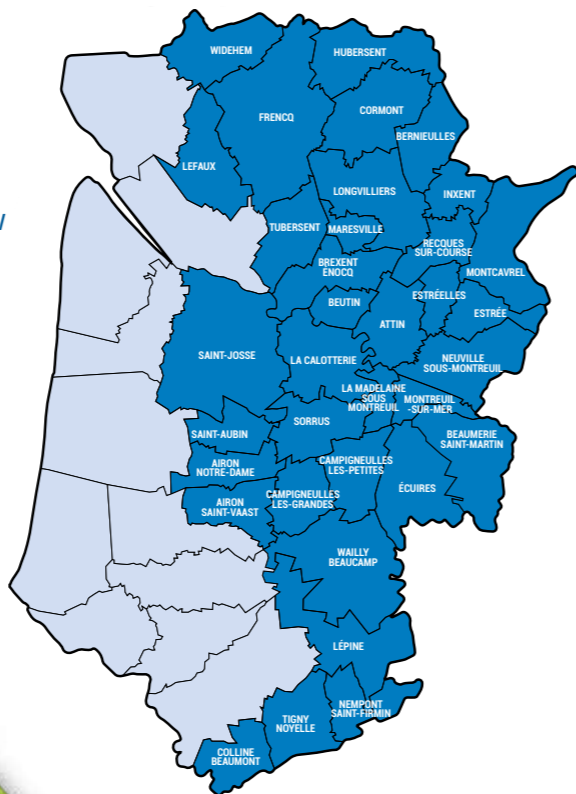
### Nouvelle Procédure au 1<sup>er</sup> janvier 2022

**1.** Je déclare mon hébergement en ligne sur [www.declaloc.fr](http://www.declaloc.fr)

**2.** J'active mon compte sur <https://ca2bm.taxesejour.fr/>  
Nouvel hébergeur : contactez nous !

**3.** Je collecte la taxe

**4.** Je la reverse



**Cartographie :** Communes concernées par la nouvelle procédure. Pour les autres communes, contactez directement à la mairie



**UNE QUESTION SUR LA TAXE DE SÉJOUR ?**  
Tél : 07 86 82 93 44  
Mail : [ca2bm@taxesejour.fr](mailto:ca2bm@taxesejour.fr)  
<https://ca2bm.taxesejour.fr/>



## (RE)DÉCOUVRONS NOTRE PATRIMOINE !

L'Office de Tourisme du Montreuillois en Côte d'Opale a pour mission d'animer et de valoriser le patrimoine local auprès des habitants du territoire et des touristes. Pour ce faire, plusieurs animations sont proposées.

### Des actions pour la jeune génération

Agréées par l'Éducation nationale, Karine MERLIN et Manon HERDIER œuvrent tout au long de l'année auprès des scolaires de la CA2BM.

Le but ? Faire découvrir aux élèves le cadre de vie exceptionnel dans lequel ils évoluent chaque jour et en apprendre davantage sur l'Histoire et le patrimoine local.

Comment ? Une offre pédagogique adaptée à chaque cycle est proposée gratuitement à tous les établissements scolaires de la CA2BM. Vous êtes enseignant et êtes intéressé ? N'hésitez pas à prendre contact !

- 07 50 72 20 86
- [k.merlin@ca2bm.fr](mailto:k.merlin@ca2bm.fr)
- [m.herdier@ca2bm.fr](mailto:m.herdier@ca2bm.fr)

### Une programmation touristique enrichie

L'équipe du service patrimoine propose également à chaque vacances scolaires une programmation touristique diversifiée. Peut-être en avez-vous déjà entendu parler ?

- Des visites guidées nocturnes à la lanterne.
- Des visites-spectacles menées en collaborations avec Les Misérables ou l'ensemble théâtral Les Malins Plaisirs.
- Des visites guidées des Demeures en Campagne.
- Et bien d'autres encore !

Vous souhaitez en savoir plus sur le sujet ? La brochure « Les Bons Plans Patrimoine du Montreuillois en Côte d'Opale » est disponible dans vos offices de tourisme et sur les réseaux sociaux ! ([f](https://www.facebook.com/patrimoinedumontreuilloiscotedopale) patrimoinedumontreuilloiscotedopale).

**1 067** ÉLÈVES ont bénéficié de visites guidées ou d'ateliers pédagogiques entre janvier et juillet 2021.

**1 506** VISITEURS (touristes ou habitants) ont suivi une des visites guidées proposées en 2021 !

### Les grands rendez-vous de l'année

Enfin, le service patrimoine, c'est aussi mettre en place et promouvoir toutes les animations proposées dans le cadre de grands rendez-vous nationaux : les Journées Européennes du Patrimoine, les journées des Espaces Fortifiés, les Journées du Patrimoine de Pays et des Moulins...

Vous êtes un particulier, une association, un professionnel et vous proposez une animation dans le cadre de ces journées ? N'hésitez pas à faire parvenir l'information à l'OTC afin de relayer votre événement !

[www.destinationcotedopale.com](http://www.destinationcotedopale.com)



## MONTREZ VOS BOBINES ! FILMS AMATEURS, FILMS DE FAMILLES



du travail, des vacances, des voyages, des rites populaires et des journaux filmés, nous voulons proposer un point de vue unique sur la vie de notre territoire, sur ces années marquées par tant de transformations sociales, culturelles et politiques.

Pourquoi déposer ? Si vous êtes un particulier, une association ou une entreprise, vos films peuvent présenter un intérêt patrimonial qui s'étend au-delà du cercle privé ou institutionnel. Ils sont le témoignage d'une époque et constituent une source documentaire précieuse de notre culture et de notre histoire. Les déposer, c'est aussi sauver vos films menacés par un processus

de détérioration lorsqu'ils ne sont pas correctement conservés. Nous vous proposons de les sauvegarder et de les valoriser dans un but culturel pédagogique et patrimonial. Vous contribuez ainsi à la création d'une mémoire audiovisuelle collective. Il vous sera remis

gratuitement un DVD ou un fichier vidéo de vos films.

Les formats : 9,5 mm, 16 mm, 8 mm, Super 8 mm, 17,5 mm, HI8, Mini DV, VHS, Béta SP et Num...

### Informations

Pour effectuer un dépôt ou simplement obtenir des informations complémentaires, contactez-nous...

- [contact@archipop.org](mailto:contact@archipop.org)
- tél. 03 44 22 60 55
- tél. 03 21 06 66 66
- [d.maeyaert@ca2bm.fr](mailto:d.maeyaert@ca2bm.fr)
- [www.archipop.org](http://www.archipop.org)

**1119** BOBINES DE FILMS ont été collectées dans le cadre du partenariat établi depuis 2016 avec Archipop. 657 ont été sauvegardés.

Dans le cadre d'un partenariat, la Communauté d'Agglomération des Deux Baies en Montreuillois et Archipop mènent un projet autour du patrimoine audiovisuel. D'autres images, d'autres regards sur le pays de Montreuil... Avec ces films autour de la vie familiale,



## Plongée dans les travaux de la piscine

Un long chantier a débuté en mars 2021. Et pour cause, il ne se terminera qu'à l'été 2022. Plus de seize mois de travaux pour donner un nouveau « look » à la piscine intercommunale d'Écuire. Tout y sera refait ou presque :

- démolition et évacuation du carrelage d'origine (bassins, plages et vestiaires) et désamiantage de la colle sous faïence (bassins),
- démolition des anciennes goulottes et reprise de l'inclinaison des plages,
- dépose et pose d'une nouvelle faïence sur les deux bassins, les plages et les vestiaires,
- mise en conformité de l'accès aux personnes à mobilité réduite (bassin et espace fitness/ bien-être),
- extension de la zone fitness/bien-être afin de déplacer la zone vestiaire / sanitaire et de créer une salle d'activité,
- agrandissement intérieur de la zone fitness,
- amélioration générale du traitement d'eau (déchloration) et amélioration du traitement d'air (bassin et zone fitness),
- reprise des désordres sur la façade arrière du bâtiment.

Un chantier qui, en ce début d'année 2022, entre dans sa dernière ligne droite. Il faudra aux nageurs patienter encore un peu.

**1 625 892**

EUROS LE MONTANT TTC de ce chantier pour offrir aux habitants de Montreuil-sur-Mer et ses alentours un magnifique lieu pour s'adonner aux joies de la natation et de la remise en forme.

Ce chantier est subventionné à hauteur de 70 % (État, Région, Département et Agence Nationale du sport)

## Une nouvelle saison culturelle

Avec l'année nouvelle débute une saison culturelle nouvelle.

Jusqu'au mois de septembre, la programmation de cette saison vous emmènera sur différents lieux du territoire au travers des rendez-vous divers et variés. Expositions, théâtre, musique, danse, cinéma, festivals, ateliers, contes seront au menu de ce rendez-vous culturel, qui sur plusieurs mois réglera les amateurs de culture.

Découvrez le programme complet sur notre site [ca2bm.fr](http://ca2bm.fr) (onglet culture)



CREDIT PHOTO : © LOLA DESCORDE





# Mieux se déplacer sur le territoire

Depuis le 1<sup>er</sup> septembre 2021, la CA2BM exerce pleinement la compétence transports. Tant au niveau des lignes régulières, des lignes sur rendez-vous que des scolaires, la mission n'est pas des plus facile. Pour preuve, plusieurs usagers ont fait part de leurs remarques.

Le service transports et les élus les ont pris en considération pour améliorer les dessertes en fonction des possibilités budgétaires et des propositions du prestataire.

## Les nouveautés 2022

Depuis ce début d'année 2022 : la ligne 1 (Étaples-Berck) dessert de nouveau les stations de Stella-Plage et Merlimont-Plage. Toujours pour la ligne 1, des horaires ont été ajoutés au départ de Berck, le matin.

Tous les horaires sont consultables sur notre site [ca2bm.fr](http://ca2bm.fr) (onglet transports). De même, un accord financier a été pris avec la région Hauts-de-France, afin d'offrir de nouvelles dessertes sur la ligne interurbaine n°430 Étaples/

Boulogne, pour Camiers et Sainte-Cécile-Plage.

Un conseil : pensez à consulter les différentes correspondances.

## 3880

CARTES NUMÉRIQUES ont été établies par le service transports pour l'ensemble des scolaires du territoire (primaires, collégiens et lycéens)

Retrouvez la carte des lignes régulières et les horaires sur notre site [www.ca2bm.fr](http://www.ca2bm.fr) (onglet transports) ou en scannant ce QR code



À compter du 1<sup>er</sup> mars, il vous sera possible de répondre à une enquête de satisfaction qui sera disponible sur notre site internet (dans l'onglet transports).

# Améliorer les réseaux

La CA2BM poursuit son programme pluriannuel de travaux en matière d'eau potable et d'assainissement. Le but de ces travaux est d'améliorer la qualité des réseaux ou de développer l'assainissement collectif.

Pour le premier semestre de 2022 plusieurs communes seront concernées par ces travaux.

## 923 392€

le montant de l'enveloppe budgétaire consacré à ces travaux d'assainissement.



## 4 chantiers d'assainissement

- Lefaux, un chantier de trois mois a débuté. Il concerne les rues du Mont Fayel, des Marrettes, Neuve.
- À Beaumerie-Saint-Martin, la seconde tranche de travaux au niveau de la RD 939 a débuté. Sa durée est estimée à quatre mois.
- Des travaux sont également programmés à la résidence du parc pour le courant de ce premier semestre à Berck-sur-Mer.
- Enfin durant le premier trimestre un chantier concernera une partie du boulevard de la Canche et de la rue de Londres au Touquet.

## PLUSIEURS CHANTIERS POUR L'EAU POTABLE



Le premier trimestre verra la suite de la réfection du réservoir d'Écuire. Ce chantier devrait s'achever en avril.

- À Beaumerie-Saint-Martin, la station de pompage sera réhabilitée (pompes, armoires électriques, portes).
- En ce début d'année, la mise en place d'une surpression au niveau du réservoir de Campigneulles-les-Petites sera effectuée. Elle servira pour les communes de Wailly-Beaucamp, Campigneulles-les-Petites et les-Grandes.
- À Tubersent, ce sera un chantier de renouvellement des branchements qui sera réalisé sur une partie de la rue de Courteville et la rue de Zelucq.

- À Wailly-Beaucamp, sur la RD 901, conduite et branchements seront renouvelés.
- À Montcavrel, le renouvellement des branchements est prévu lors du premier trimestre rue du Sehen.
- Cormont ne sera pas en reste avec le renouvellement des branchements rue de la Tombelle courant du deuxième trimestre.
- Enfin, la consultation des entreprises débutera dans le cadre de la procédure pour l'usine de traitement à Airon-Saint-Vaast.

## 370 643€

le montant de l'enveloppe consacrée à ces chantiers d'eau potable.



# Protéger 12 000 personnes

**Le littoral de la baie d'Authie est soumis à un risque important de submersion marine.**

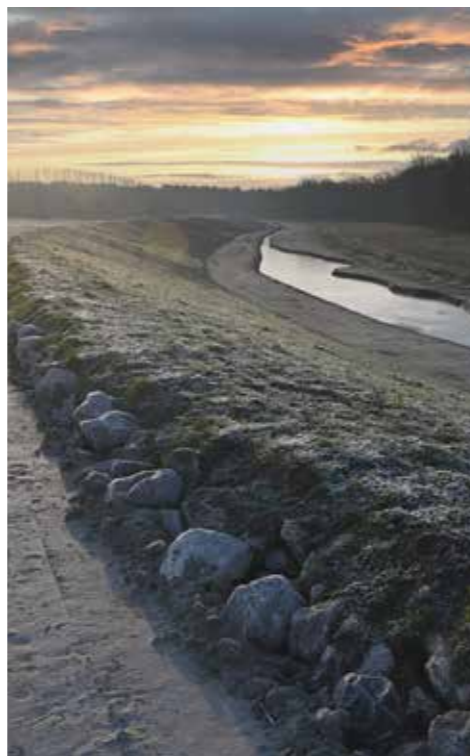
Dans ce cadre la Communauté de Communes Opale Sud puis la CA2BM ont conduit d'importantes études afin de prévenir ce risque pouvant impacter jusqu'à 12 000 personnes situées sur les zones arrière-littorales.

C'est dans ce cadre que la CA2BM s'est engagée via le concours financier de l'État et de l'Europe dans la construction d'un système d'endiguement de la rive nord de l'Authie.

Ce dernier s'étendra de la zone dite du Bois de Sapins pour rejoindre le fond de baie au droit du lieu-dit Pont à Cailloux.

À ce jour, les travaux associés à la création de la digue rétro-littorale située en arrière du cordon dunaire Bois de Sapin devraient être finalisés au printemps 2022.

La constitution de la digue de la Mollière et de l'Enclos est quant à elle en cours d'inscription administrative puisque la réalisation de ces travaux doit au préalable faire l'objet d'un arrêté préfectoral d'autorisation.



**1275** MÈTRES la longueur de la digue rétro-littorale qui s'élève à une hauteur de 3 mètres.

## LA LUTTE CONTRE L'ÉROSION DU LITTORAL À MERLIMONT



Le littoral de la CA2BM est soumis à un phénomène d'érosion important. Ce phénomène est particulièrement observé sur les communes de Camiers, Merlimont et Berck-sur-Mer.

Afin de prévenir cette érosion, la CA2BM déploie un ensemble d'équipements permettant de réduire l'impact de cette érosion (épis, enrochements...) et de favoriser le réengraissement des plages à partir de solutions fondées sur la nature lorsque les saisons y sont le plus favorables (pose de ganivelles et de filets). Néanmoins, lorsque le déficit sédimentaire s'avère trop prononcé, la CA2BM entreprend des opérations de rechargement de plage afin de prévenir la déstabilisation éventuelle des ouvrages de défense contre la mer (perrés, digues, etc.) C'était notamment le cas cet automne avec l'opération de rechargement de 15 000 m<sup>3</sup> de sable réalisé à Merlimont et qui a bénéficié d'une autorisation préfectorale préalable.

# AGIR POUR PRÉVENIR

Dans le cadre de sa compétence GEMAPIE (Gestion des Milieux Aquatiques et Prévention des Inondations et de l'Erosion), la CA2BM réalise tout au long de l'année des travaux dans diverses communes du territoire (réfection de clapets anti-retour, restauration de bassins érosions, restauration d'aménagements de lutte contre les ruissellements et l'érosion des sols, confortements de digues...) Ces actions se poursuivront dans les années futures selon un plan annuel établi et budgété.

## Entretien des bassins érosion sur le bassin versant de la Dordogne et de l'Huitrepin

Suites aux inondations ayant touché le territoire à la fin de l'année 2020 et au début de l'année 2021, la CA2BM a entrepris à l'été 2021 de procéder à la

restauration de 17 bassins érosion, 5 creuses aménagées et 2 bandes enherbées. Ces prestations ont été réalisées par l'entreprise Lefrançois pour un montant de 575 000 € TTC. Ces interventions ont permis de restaurer les capacités de tamponnement de ces ouvrages hydrauliques en retirant près de 15 000 m<sup>3</sup>

de sédiments de ces ouvrages. Ces sédiments ont été pour l'essentiel valorisés sur les parcelles agricoles situées à proximité de ces ouvrages. Les bassins intégrés au patrimoine d'interventions GEMAPIE de la CA2BM non restaurés cette année seront intégrés au plan pluriannuel d'entretien.



## L'AGGLO AUX CÔTÉS DES COMMUNES EN MATIÈRE DE PRÉVENTION DES INONDATIONS



Au travers de l'exercice de la compétence de Gestion des Milieux Aquatiques, de Prévention des Inondations et de l'Erosion (GEMAPIE), la CA2BM s'évertue à mettre en œuvre toutes les actions concourant à la réduction du risque d'inondation.

Malgré cela, lors d'épisodes pluviométriques exceptionnels, combinés le plus souvent à des coefficients de marée importants, des débordements peuvent être observés.

Afin de prévenir ces débordements et réduire l'impact des ces inondations sur les biens bâtis et les personnes, la CA2BM met à la disposition des communes des équipements (sable, big-bags, sacs coquillés...) leurs permettant d'exercer leurs missions de sauvegarde des populations.

Ces dernières ont ainsi l'opportunité de déployer ces dispositifs de protection rapprochée en situation de crise.

**782 937€** le montant des travaux réalisés en 2021 par la CA2BM pour prévenir le risque d'inondation.



# Objectif : réduire de moitié nos déchets d'ici 2025 !

2025 c'est dans trois ans. Autant dire que c'est demain. Il est donc temps de changer nos habitudes et d'en prendre des bonnes dans l'unique but de réduire la quantité de nos déchets ménagers.

## Une démarche tant environnementale qu'économique

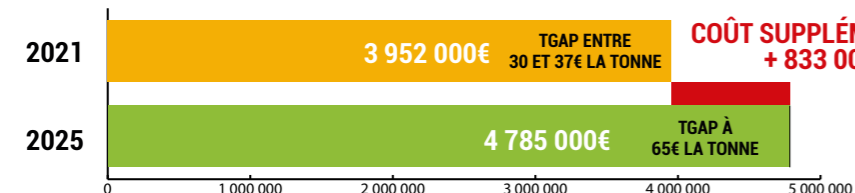
Les Ordures Ménagères Résiduelles (bac noir) issues des ménages vivant sur les 46 communes de la CA2BM prennent toutes le même chemin. Elles sont enfouies soit à Bimont soit à Dannes. Ce traitement a un coût. Le montant à payer par la CA2BM s'élève à quelque 70 euros la tonne auxquels il faut ajouter la fameuse Taxe Générale sur les Activités Polluantes (TGAP). Cette taxe est fixée par l'État pour l'ensemble du pays.

Or, son augmentation est inéluctable et déjà connue. De 37 € la tonne en 2021 elle atteindra 65 €... en 2025. Il est donc indispensable de réduire le volume de déchets pour éviter de toucher au porte-monnaie des contribuables via la Taxe d'Enlèvement des Ordures Ménagères (TEOM) en maîtrisant cette dernière. Les déchets c'est l'affaire de tous !



22

## COÛT DE TRAITEMENT POUR 29 000 TONNES D'OMR COLLECTÉES



### PENSEZ AU COMPOSTAGE !

Facile et efficace pour réduire de façon significative les déchets végétaux.

La CA2BM met à disposition gratuitement des composteurs. Renseignements au 0 800 880 695

« LE MEILLEUR DÉCHET EST CELUI QUE L'ON NE PRODUIT PAS. »

## ÉLABORATION D'UN PLPDMA

Un quoi ? Un Programme Local de Prévention des Déchets Ménagers et Assimilés dont le but est de trouver des solutions pour réduire la production de nos déchets. Avec le concours du cabinet V2R, la CA2BM travaille à l'élaboration de ce programme. Des ateliers de travail et de réflexion ont été menés au cours du dernier trimestre de 2021. Élus, professionnels et associations se sont retrouvés autour des tables pour trouver des moyens de réduire la production de nos déchets, sachant que le meilleur déchet est celui que l'on ne produit pas.



# LA PREUVE PAR L'IMAGE !

Chaque jour, les ambassadeurs du tri de la CA2BM contrôlent des bacs sur différentes communes du territoire. Chaque jour, ils sont dans l'obligation de refuser des collectes de bacs (présence de verre, déchets végétaux, matériels électriques, bouteille d'oxygène, pots de peinture, produits toxiques, etc.), la liste est longue...

**16 811**

bacs ont été contrôlés en 2021.

**2109**

refus de collecte ont été délivrés par les ambassadeurs du tri.

## LES PHOTOS PARLENT D'ELLES-MÊMES !



**NON!**

23



# L'Agglo pratique



## Vous souhaitez nous contacter ?

- Par mail [contact@ca2bm.fr](mailto:contact@ca2bm.fr)
- Par téléphone **03 21 06 66 66**
- Par courrier : Communauté d'Agglomération des 2 Baies en Montreuillois  
11-13, place Gambetta  
62170 Montreuil-sur-Mer

## NUMÉROS UTILES



### Service Eau Potable

■ Pour les communes de Camiers, Cucq, Étaples-sur-Mer, Merlimont, du Touquet-Paris-Plage et de Verthon ont délégué l'exécution de leur service à Véolia Eau. Les abonnés de ces communes continuent à s'adresser à cette entreprise pour tous les problèmes concernant l'eau potable: administratif, facturation ou technique. **09 69 36 72 61**

■ Zone Nord **03 91 17 00 07**  
URGENCE **06 84 27 73 33**

■ Zone Sud **03 21 89 90 20**  
URGENCE **06 08 70 02 46**



### Service Assainissement

■ Site de CA2BM **03 21 84 64 71**

■ Numéro vidange fosse

**0 805 297 930** Service & appel gratuits

■ URGENCE ASSAINISSEMENT  
Vous pouvez contacter le délégataire de la gestion de l'assainissement **09 69 36 72 61**  
24/24H - 7/7J (appel non surtaxé)



### Services ADS Application du Droit des Sols

■ Berck-sur-Mer  
459, rue de l'Impératrice  
**03 21 89 90 13**  
[adsberck@ca2bm.fr](mailto:adsberck@ca2bm.fr)

■ Montreuil-sur-Mer (Écuire)  
rue de Paris  
**03 21 06 66 66**  
[adsmontreuil@ca2bm.fr](mailto:adsmontreuil@ca2bm.fr)

### Point Justice

■ Berck-sur-Mer  
Cottage des Dunes  
Rond-Point du Cottage  
**03 21 89 90 41**

■ Étaples-sur-Mer  
Local Regain - Résidence  
Bretagne - Rue Neuve  
**03 21 89 67 30**



### Relais Petite Enfance

■ Écuire  
319, Rue de la Mairie  
[rpe@ca2bm.fr](mailto:rpe@ca2bm.fr)  
**03 21 90 94 44**



### Déchets

■ Déchets

**0 800 880 695** Service & appel gratuits

■ Encombrants

**0 800 009 935** Service & appel gratuits



Suivez notre actu

[www.ca2bm.fr](http://www.ca2bm.fr)

@CA2BM

@CA\_2BM